

## OBSAH

<b>1. PŘEDMLUVA .....</b>	<b>1</b>
1.1 Autorská práva .....	1
1.2 Záruční a pozáruční servis.....	1
1.3 Upgrade firmware a nástrojů .....	1
1.4 Ochrana a bezpečnost při instalaci.....	1
1.5 Záruka.....	1
1.6 Ujištění.....	1
1.7 Informace o rozhraní a provozu.....	2
<b>2. POPIS PANELŮ .....</b>	<b>2</b>
2.1 Vigor2110 / Vn / n .....	3
<b>3. OBSAH BALENÍ.....</b>	<b>4</b>
<b>4. INSTALACE ROUTERU.....</b>	<b>4</b>
4.1 Instalace hardwaru.....	4
4.2 Instalace ve svislé poloze .....	5
<b>5. INICIALIZACE A NASTAVENÍ ROUTERU .....</b>	<b>5</b>
5.1 Přes webovou stránku .....	5
5.2 Základní nastavení.....	6
<b>6. ŘEŠENÍ PROBLÉMŮ .....</b>	<b>9</b>
6.1 Kontrola hardwaru .....	9
6.2 Kontrola nastavení sítě na vašem PC.....	10
6.3 Kontrola routeru z PC pomocí funkce "ping" .....	11
6.4 Kontrola údajů od vašeho poskytovatele.....	12
6.5 Návrat do výchozího nastavení.....	13

### Užitečné odkazy:

Instalace tiskárny: [www.attel.cz/tiskarna](http://www.attel.cz/tiskarna)

Nastavení bezdrátové sítě (Wireless LAN): [www.attel.cz/wlan](http://www.attel.cz/wlan)

# 1. Předmluva

Tato instalační příručka je určena pro uživatele routerů DrayTek řady Vigor2110 „Broadband Firewall Router“ pro malé a střední firmy.

Informace uvedené v tomto dokumentu se mohou měnit bez upozornění v závislosti na vývoji hardwaru a softwaru tohoto zařízení. V případě dalších otázek nás kontaktujte na adrese: [attel@attel.cz](mailto:attel@attel.cz) nebo [attel@attel.sk](mailto:attel@attel.sk). Nejnovější informace o produktech a funkcích najdete na adrese: [www.draytek.cz](http://www.draytek.cz) / [www.draytek.sk](http://www.draytek.sk)

## 1.1 Autorská práva

Copyright (c) 2009 DrayTek Corporation, všechna práva vyhrazena.

Tato publikace obsahuje informace, které jsou chráněny autorskými právy. Je zakázáno reprodukovat, vysílat, přepisovat, uskladňovat v databázových systémech, nebo překládat do jiného jazyka kteroukoli část bez písemného souhlasu vlastníka autorských práv.

## 1.2 Záruční a pozáruční servis

ATTEL Bohemia, s.r.o., Podnikatelská 565, 190 11, Praha 9, tel: (+420) 222 360 030  
AtTEL, s.r.o., Trnavská cesta 84, 821 02, Bratislava, tel: (+421) 02 4445 7758

## 1.3 Upgrade firmware a nástrojů

Vzhledem na neustálý vývoj technologií zn. DrayTek, budou všechny routery průběžně aktualizovány. Informace o aktuálním Firmware, ovladačích a nástrojích najdete na: [www.draytek.cz](http://www.draytek.cz) / [www.draytek.sk](http://www.draytek.sk) / [www.attel.cz](http://www.attel.cz) / [www.attel.sk](http://www.attel.sk) / [www.draytek.com](http://www.draytek.com)

## 1.4 Ochrana a bezpečnost při instalaci

Přečtěte si prosím pozorně, než začnete s instalací, instalační příručku.

Router je složitá elektronická jednotka, která může být opravována pouze v autorizovaném servisu, proto sami toto zařízení neotevírejte a neopravujte. Při instalaci a provozu neumísťujte jednotku ve vlhkém a nebezpečném prostředí (např. koupelna). Router by měl být používán v místnosti s normálním prostředím s rozsahem teplot +5 až +40 stupňů Celsia. Nevystavujte router přímému slunečnímu záření a dalším zdrojům tepla, aby nedošlo k poškození a deformaci krytu. Zabezpečte zařízení mimo dosah dětí. Při likvidaci zařízení dodržujte předpisy životního prostředí a umístěte jej do kontejnerů sběrných míst, nebo likvidaci zadejte specializovaným firmám.

## 1.5 Záruka

Prodávající poskytuje 2 letou záruku od data zakoupení uživatelem. Během záruky, která je prokázána prodejním dokladem provedeme opravu zařízení, nebo výměnu dílů, které jsou nezbytné pro řádný provoz zařízení. Jakákoliv výměna dílů bude prováděna z nových, nebo plně hodnotných repasovaných náhradních dílů. Tato záruka se nevztahuje na zařízení upravovaná, nesprávně používaná, poškozená živelnou událostí a vystavená nestandardním provozním podmínkám. Záruka se nevztahuje na přikládané programové produkty v balení.

## 1.6 Ujištění

DrayTek Corp. prohlašuje, že zařízení Vigor2210, Vigor2210n, Vigor2210Vn jsou ve shodě se základními požadavky a dalšími příslušnými ustanoveními směrnice 1999/5/ES a Nařízením vlády ČR č.426/2000Sb.

Prohlášení o shodě je součástí této příručky nebo je dostupné na internetových stránkách výrobce: <http://www.draytek.cz/cz/ethernet-routery/96-vigor-2110vn>

## 1.7 Informace o rozhraní a provozu

Rádiové zařízení Vigor2210n/ Vn s modulací OFDM lze v ČR volně provozovat v souladu s všeobecným oprávněním č. VO-R/12/08.2005-34. V rámci tohoto oprávnění doporučujeme používat přiložené antény. V případě použití jiných, např. externích antén, upozorňujeme na dodržování max. spektrální hustoty e.i.r.p. –20 dBW/ 1MHz.

Přiložený rozbočovač splňuje bezpečnostní požadavky při dodržování výše uvedených podmínek při instalaci a provozu. (Rozbočovač je pouze v dodávce samoinstalačního balíčku).

Pro získání více informací navštivte stránky výrobce na adrese:  
[www.draytek.com/about\\_us/Regulatory.php](http://www.draytek.com/about_us/Regulatory.php)



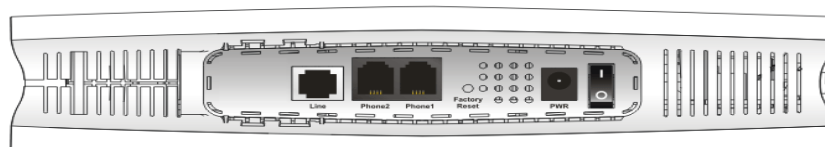
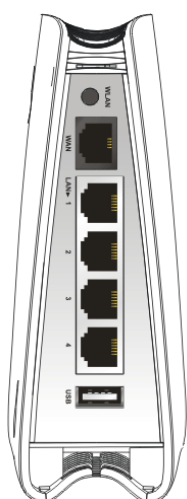
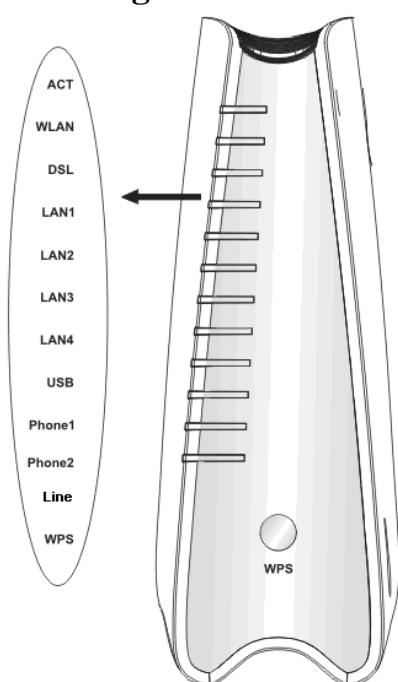
## 2. Popis panelů

Každý z jednotlivých typů routerů série Vigor2110 má rozdílný přední i zadní panel. Před instalací je proto vhodné se blíže seznámit se vzhledem každého konkrétního zařízení. Následující kapitoly vás seznámí se vzhledem **2110Vn**. Má WLAN a Phone 1 a 2 výbavu. Model **2110n** je bez Phone 1 a 2 výbavy a model **2110** je bez WLAN i Phone 1 a 2 výbavy.

### Seznam Použitých zkratek

Zkratka	Popis
ACT	Aktivita - aktivita zařízení
CSM	Content Security Managemet – správa bezpečnosti obsahu webu
DoS	Denial of Service – odmítnutí služby
IM	Instant Messaging – rychlé zprávy např. ICQ, Skype, Miranda
LAN	Local Area Network – lokální síť nebo místní síť
NT1	Network Termination – síťové zakončení
P2P	Peer to peer – rovnocenná síťová komunikace
PSTN	Public Switched Telephone Network – veřejná telefonní síť
PWR	Power - napájení
QoS	Quality of Service – kvalita služby
SPI	Statefull Packet Inspection – podrobná kontrola paketů
VoIP	Voice over Internet Protocol – hlas přes internetový protokol
VPN	Virtual Private Network – virtuální privátní síť
WAN	Wide Area Network – veřejná síť
WCF	Web Content Filter – filtr obsahu web. stránek
WLAN	Wireless LAN - bezdrátová síť LAN

## 2.1 Vigor2110 / Vn / n



LED	Status	Popis
<b>ACT</b> (Aktivita)	bliká	Router je zapnut a pracuje správně
	nesvítí	Router je vypnutý
<b>WLAN</b> (pouze model 2110n a 2110Vn)	svítí	Bezdrátový přístupový bod je aktivní
	bliká	Bezdrátová síť přenáší data
<b>WAN</b>	svítí	WAN port je připojen
	bliká	Jsou přenášena data
<b>LAN 1/2/3/4</b>	svítí	Ethernet port je připojen
	nesvítí	Ethernet port je odpojen
	bliká	Ethernet portem jsou přenášena data
<b>USB</b>	svítí	USB zařízení je připojeno a aktivní
	bliká	Data jsou přenášena
<b>Phone1/ Phone2</b> (Pouze model 2110Vn)	svítí	Připojený telefon je vyzvednut (off-hook)
	nesvítí	Připojený telefon je položen (on-hook)
	bliká	Indikuje příchozí volání
<b>Line</b> (Pouze model 2110Vn)	svítí	Připojená analogová linka je použita
	nesvítí	Připojená analogová linka není použita
<b>WPS</b> (Pouze model 2110n a 2110Vn)	svítí	WPS je aktivní
	nesvítí	WPS není aktivní
	bliká	Čekání na Wireless klienta zasílajícího požadavek na připojení (cca 2 min.)
<b>WPS tlačítko</b> (Pouze model 2110n a 2110Vn)	svítí	Stisknutím tohoto tlačítka po dobu 2 sec. se klient připojí zkrz WPS. Pokud LED svítí, WPS bude aktivní
	nesvítí	WPS není aktivní
	bliká	Čekání na Wireless klienta zasílajícího požadavek na připojení (cca 2 min.)
Rozhraní		Popis
<b>WLAN</b>		Tlačítko pro zapnutí /vypnutí WLAN, které je indikováno LED WLAN
<b>WAN</b>		Konektor pro připojení k internetu
<b>LAN (1-4)</b>		Ethernet konektory pro připojení lokálních zařízení
<b>USB</b>		Konektor pro připojení USB 2.0 zařízení (podporuje USB HUB, tiskárny, 3/3,5/4G modemy)

Rozhraní	Popis
<b>Line</b> (Pouze model 2110Vn)	Konektor pro PSTN life line.
<b>Phone 2/Phone 1</b> (Pouze model 2110Vn)	Konektor pro analogový telefon pro VoIP telefonii
<b>Factory Reset</b>	Obnovení výrobního nastavení: Stlačte tlačítko a přidržte minimálně 8 vteřin při zapnutém router (LED ACT bliká). Až LED ACT začne blikat rychleji, tlačítko pusťte. Router se restartuje a obnoví se jeho výrobní nastavení.
<b>PWR</b>	Konektor pro připojení napájení
<b>ON/OFF</b>	Vypínač napájení

### 3. Obsah balení

- 1) Router
- 2) Instalační příručka
- 3) CD s plným manuálem v AJ
- 4) Ethernet kabel s koncovkami RJ-45
- 5) Anténa (u n modelů)
- 6) Stojánek
- 7) Napájecí adaptér (typ EU)

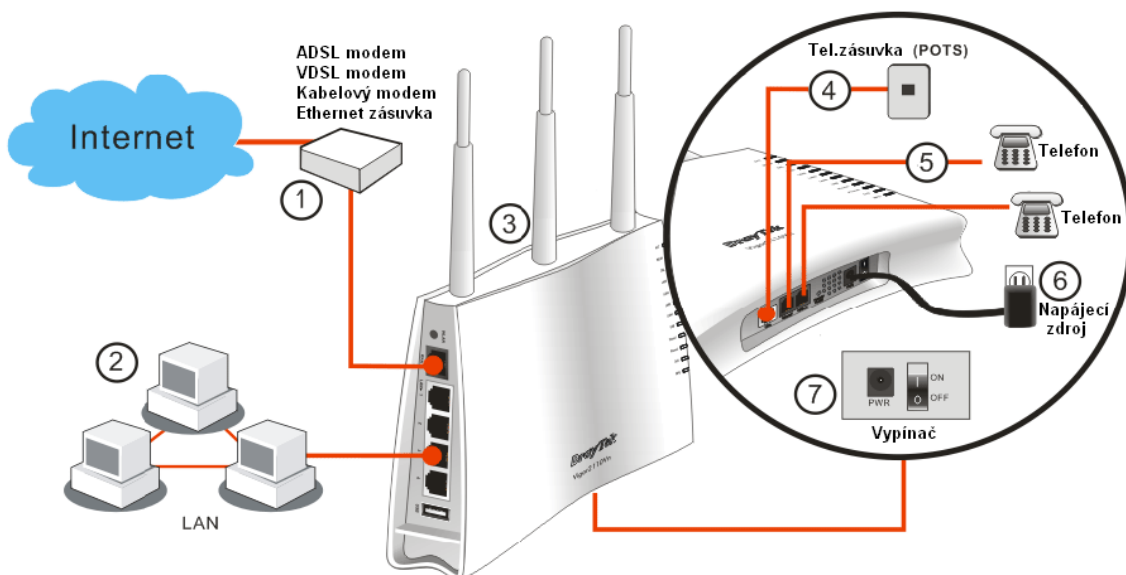
### 4. Instalace routeru

Tato kapitola Vás provede instalací a hardwarovým připojením.

#### 4.1 Instalace hardwaru

Předtím než začnete nastavovat Váš router, se prosím ujistěte, zda kontrolky na předním panelu svítí korektně.

- ① Připojte WAN rozhraní do ADSL modemu, VDSL modemu, Kabelového modemu či Ethernet zásuvky od vašeho poskytovatele internetu.
- ② Připojte jeden konec Ethernet kabelu (RJ-45) do **LAN** portu na routeru a druhý do **LAN** portu Vašeho počítače.
- ③ Našroubujte antény (pouze model Vigor2110n a Vigor2110Vn)
- ④ Propojte zásuvku Line s telefonní zásuvkou ve zdi (pouze model Vigor2110Vn).
- ⑤ Připojte analogové telefony do zásuvek Phone1/Phone2 (pouze model Vigor2110Vn).
- ⑥ Připojte napájecí adaptér do elektrické sítě a konektoru typu Jack do zdířky na routeru s označením PWR (na spodním panelu).
- ⑦ Zapněte router přepnutím přepínače do polohy On (na spodním panelu)  
Router se začne inicializovat. Po dokončení systémového testu se rozsvítí LED **ACT** a začne blikat ve vteřinových intervalech.



---

#### **Upozornění** (pro modely 2110 Vn):

Zásuvky FXS1 a FXS2 jsou určeny k připojení analogových telefonních přístrojů.

Do těchto zásuvek v žádném případě nepřipojovat přírodní telefonní linku.

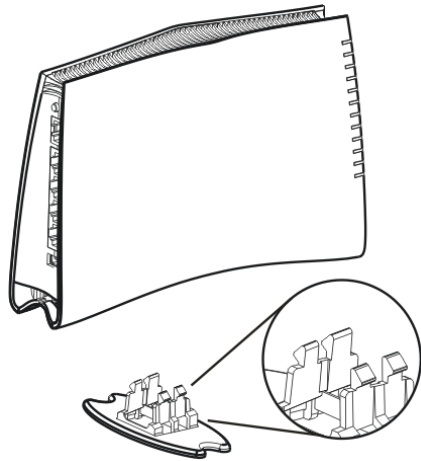
Může dojít k **poškození routeru!**

---

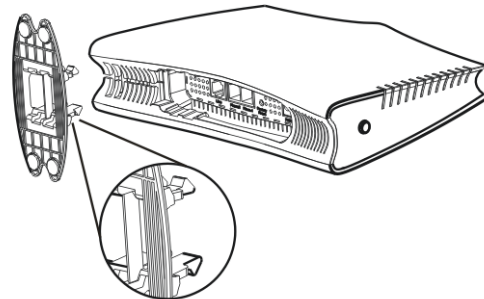
## 4.2 Instalace ve svislé poloze

Zařízení série Vigor2110 musí být umístěno ve svislé poloze pomocí stojánku, viz. následující postup na Obr.

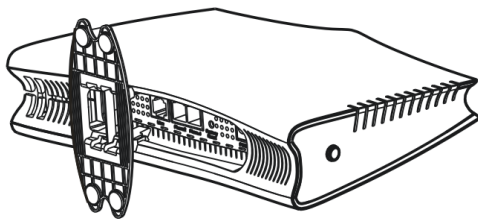
①



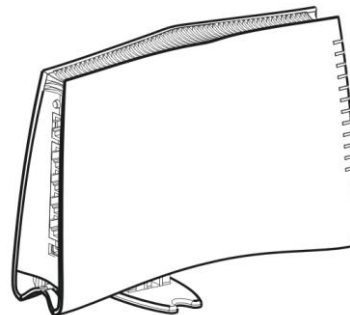
②



③



④



## 5. Inicializace a nastavení routeru

Pro připojení k internetu, prosíme, dokončete základní konfiguraci routeru.

### 5.1 Přes webovou stránku

1. Ujistěte se, že Vaše PC je správně připojeno k routeru.



**Poznámka:** Můžete buď jednoduše nastavit Váš počítač na získání IP adresy z routeru dynamicky anebo nastavit na PC adresu brány stejnou jako IP adresu routeru, tj. **192.168.1.1** a vlastnímu PC přidělit adresu např. **192.168.1.10**. Pro podrobnější informace navštivte kapitolu "Řešení problémů".

2. Otevřete webový prohlížeč a zadejte **http://192.168.1.1**. Otevře se následující přihlašovací okno.

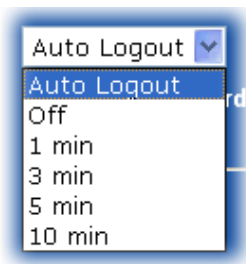


3. Pro konfiguraci jako "user" nezádávejte žádné jméno ani heslo a klikněte rovnou na tl. **Login**. Pro přihlášení do plného administrátorského rozhraní použijte násl. jméno/heslo: "admin/admin" a klikněte na **Login**.



**Poznámka:** Pokud se Vám nepodaří přihlásit, navštivte kapitolu "Řešení problémů".

4. Z administrace routeru můžete být odhlášeni dle Vaší volby viz. obr. níže. Ve výchozím nastavení je nastaveno **Auto Logout**, tzn. budete odhlášeni po 5-ti minutách nečinnosti.



## 5.2 Základní nastavení

**Quick Start Wizard** (rychlý průvodce nastavením) je navržen pro rychlé a jednoduché nastavení Vašeho routeru.

1. Otevřete webový prohlížeč a zadejte **http://192.168.1.1**. Objeví se přihlašovací okno, do kterého zadejte Vaše přihlašovací údaje v souladu s požadovanou úrovní správy routeru, tj. "administrátor" nebo "uživatel", viz. výše.



**Poznámka:** Pro pokročilá nastavení (administrátorské operace), prosíme, použijte **plný uživatelský manuál** (<http://www.draytek.cz/cz/ethernet-routery/96-vigor-2110vn>).

2. Nyní se objeví **Hlavní okno**. Klikněte na položku **Quick Start Wizard**.

**Vigor2110 Series**  
Broadband Firewall Router

DrayTek  
www.draytek.com

Auto Logout ▼  
**Quick Start Wizard**  
Online Status

Internet Access  
LAN  
NAT  
Applications  
VoIP  
System Maintenance  
Diagnostics

Logout  
All Rights Reserved.  
User mode  
Status: Ready

**System Status**

Model Name : Vigor2110 series  
Firmware Version : 3.2.2\_RC1  
Build Date/Time : Aug 13 2008 11:31:35

LAN		WAN	
MAC Address	: 00-50-7F-92-F5-60	Link Status	: <b>Disconnected</b>
1st IP Address	: 192.168.1.5	MAC Address	: 00-50-7F-92-F5-61
1st Subnet Mask	: 255.255.255.0	Connection	: Static IP
DHCP Server	: Yes	IP Address	: 172.16.3.229
DNS	: 194.109.6.66	Default Gateway	: 172.16.3.4

VoIP			
Port	Profile	Reg.	In/Out
FXS1	No	No	0/0
FXS2	No	No	0/0

**Poznámka:** Obrázek je pouze ilustrativní a může se měnit v závislosti na modelu Vašeho routeru.

3. Zadejte login heslo do políčka **New Password** a přepište jej i v poli **Confirm Password**. Poté klikněte na **Next** pro další krok. Po restartování routeru nezapomeňte při přihlášení použít nové heslo 😊.

Enter login password

Please enter an alpha-numeric string as your **Password** (Max 23 characters).

New Password

Confirm Password

< Back   Next >   Finish   Cancel

4. Na další stránce, viz. níže, vyberte příslušný typ internetového připojení **dle informací od Vašeho poskytovatele internetu**. Např. Byste měli zvolit parametr PPPoE mód pokud Váš poskytovatel poskytuje PPPoE rozhraní. Poté klikněte na **Next** pro další krok.

Connect to Internet

**WAN 1**  
Select one of the following Internet Access types provided by your ISP.

PPPoE  
 PPTP  
 Static IP  
 DHCP

< Back   Next >   Finish   Cancel

**PPPoE:** pokud zvolíte protokol PPPoE, vepište prosím manuálně jméno (Username) a heslo (Password) dle Vašeho poskytovatele připojení. Poté klikněte na tl. **Next**.

PPPoE Client Mode

**WAN 1**  
Enter the user name and password provided by your ISP.

User Name

Password

Confirm Password

< Back   Next >   Finish   Cancel



**PPTP:** pokud zvolíte protokol PPTP dostanete se na následující stránku. Doplňte veškeré informace, které obdržíte od Vašeho poskytovatele internetu a klikněte na **Next**.

#### PPTP Client Mode

**WAN 1**  
Enter the user name, password, WAN IP configuration and PPTP server IP provided by your ISP.

User Name

Password

Confirm Password

WAN IP Configuration

Obtain an IP address automatically

Specify an IP address

IP Address

Subnet Mask

PPTP Server IP

< Back   Next >   Finish   Cancel

**Statická IP:** pokud zvolíte Statickou IP, dostanete se na následující stránku. Doplňte veškeré informace, které obdržíte od Vašeho poskytovatele internetu a klikněte na **Next**.

#### Static IP Client Mode

**WAN 1**  
Enter the Static IP configuration provided by your ISP.

WAN IP

Subnet Mask

Gateway

Primary DNS

Secondary DNS  (optional)

< Back   Next >   Finish   Cancel

**DHCP:** pokud zvolíte DHCP dostanete se na následující stránku. Pro pokračování jednoduše klikněte na **Next**.

#### DHCP Client Mode

**WAN 1**  
If your ISP requires you to enter a specific host name or specific MAC address, please enter it in.

Host Name  (optional)

MAC       (optional)

< Back   Next >   Finish   Cancel

5. V následujícím okně uvidíte rekapitulaci Vašeho nastavení. Pro dokončení konfigurace klikněte na tlačítko **Finish** a poté restartujte router. Tím je nastavení přístupu na internet hotovo a může začít surfovat.

Please confirm your settings:

WAN Interface:	WAN1
Physical Mode:	Ethernet
Physical Type:	Auto negotiation
Internet Access:	DHCP

Click **Back** to modify changes if necessary. Otherwise, click **Finish** to save the current settings and restart the Vigor router.

< Back   Next >   Finish   Cancel

## 6. Řešení problémů

Tato kapitola Vás provede řešením některých problémů, jako je nefunkční internet, nebo přístup do routeru. Prosíme následujte instrukce níže pro ověření základního stavu po instalace a pod.

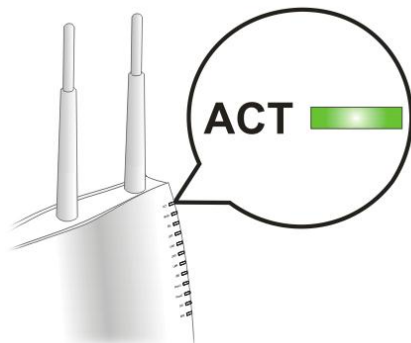
- Ověření zda je hardware v pořádku.
- Ověření stavu síťového nastavení na vašem PC.
- PING routeru z Vašeho počítače.
- Ověření nastavení parametrů od vašeho poskytovatele internetu (ISP).
- Návrat do továrního nastavení, pokud je to nutné.

Pokud shora uvedené případy jsou prověřeny a v pořádku, prosíme, připravte si sériové číslo vašeho produktu (SN: - naleznete jej většinou na spodní straně produktu) a kontaktujte vašeho dodavatele.

### 6.1 Kontrola hardwaru

Následujte instrukce níže.

1. Ověřte, zda je router korektně zapojen v napájení a do datové sítě LAN. Více v kap. “**Instalace hardwaru**”.
2. Pokud ano, indikační **LED-ACT** bliká ve vteřinových intervalech a odpovídající **LED-LAN** svítí.



3. Pokud ne, znamená to problém s hardwarem. Vraťte se tedy zpět ke kap. “**Instalace hardwaru**” a proveďte znova celou instalaci. Poté znova vyzkoušejte.

## 6.2 Kontrola nastavení sítě na vašem PC.

Při instalaci routeru se mohou vyskytnout problémy díky špatnému nastavení vlastností vaší sítě LAN na vašem PC. Zkontrolujte nastavení vašeho PC, viz. kroky níže.

### Pro Windows



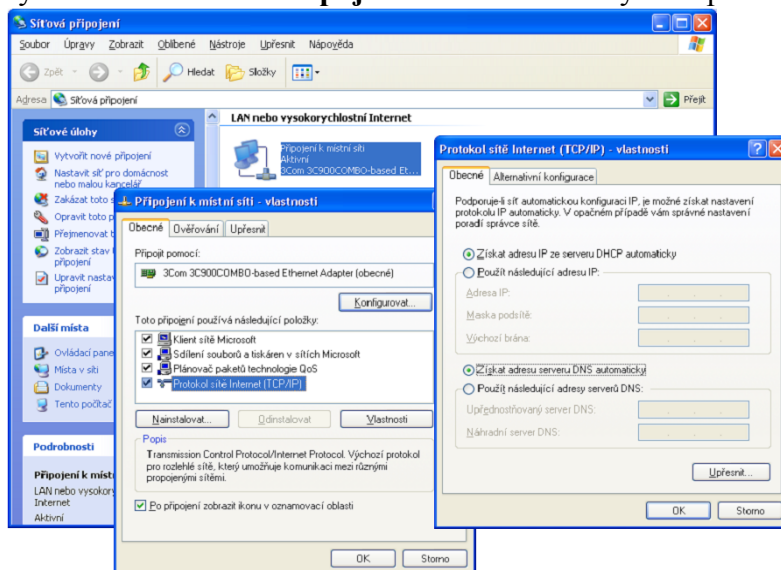
*Příklad se týká nastavení ve Windows XP. Příklady nastavení v dalších operačních systémech naleznete na [www.draytek.com](http://www.draytek.com).*

1. Přejděte do **Ovládacích panelů** a otevřete **Sít'ová připojení**.



Network Connections

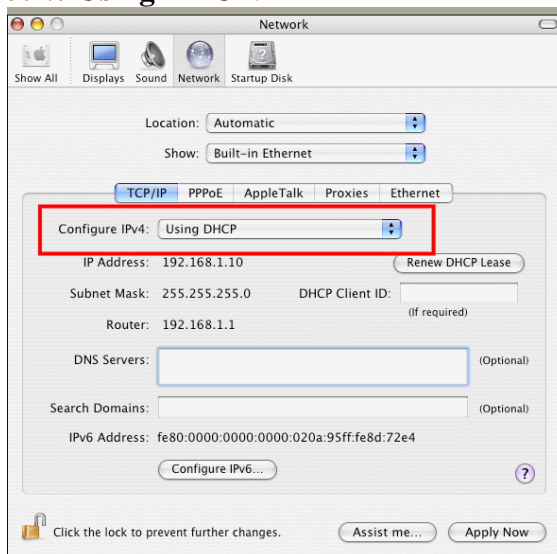
2. Právým myšítkem klikněte na **Připojení k místní síti** a vyberte položku **Vlastnosti**.



3. Vyberte **Protokol sítě internet (TCP/IP)** a klikněte na **Vlastnosti**.
4. Vyberte možnost **Získat adresu IP ze serveru automaticky** a možnost **Získat adresu serveru DNS automaticky**.

### Pro MacOs

1. Dvojitým kliknutím na symbol Mac na ploše.
2. Otevřete složku **Application** a zvolte **Network**.
3. V okně **Network** vyberte **Using DHCP**.

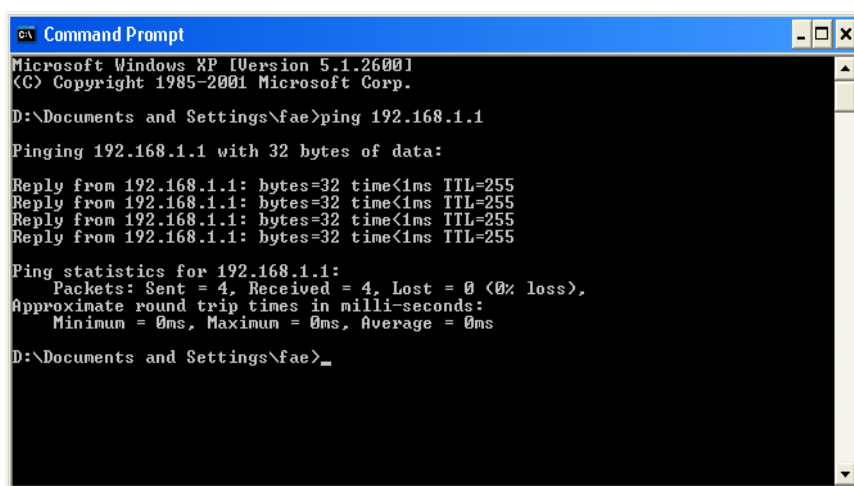


### 6.3 Kontrola routeru z PC pomocí funkce "ping"

V továrním nastavení je IP adresa brány nastavena v routeru na 192.168.1.1. Zkontrolujte, zda lze bez problémů provést příkazem "ping" kontrolní paket na router. Pokud ne, prosíme, ověřte IP adresu vašeho PC. Doporučujeme nastavit síťové připojení na **získat IP automaticky**, viz. kap. **Kontrola nastavení sítě na vašem PC**. Prosíme, následujte postup níže.

#### Pro Windows

1. Otevřete **Příkazový řádek** (z menu **Start> Spustit**).
2. Napište příkaz **command** (pro Windows 95/98/ME) nebo **cmd** (pro Windows NT/2000/XP/Vista). Poté se objeví příkazový řádek DOS.



```
Microsoft Windows [Version 5.1.2600]
(C) Copyright 1985-2001 Microsoft Corp.

D:\Documents and Settings\fae>ping 192.168.1.1

Pinging 192.168.1.1 with 32 bytes of data:

Reply from 192.168.1.1: bytes=32 time<1ms TTL=255
Reply from 192.168.1.1: bytes=32 time<1ms TTL=255
Reply from 192.168.1.1: bytes=32 time<1ms TTL=255
Reply from 192.168.1.1: bytes=32 time<1ms TTL=255

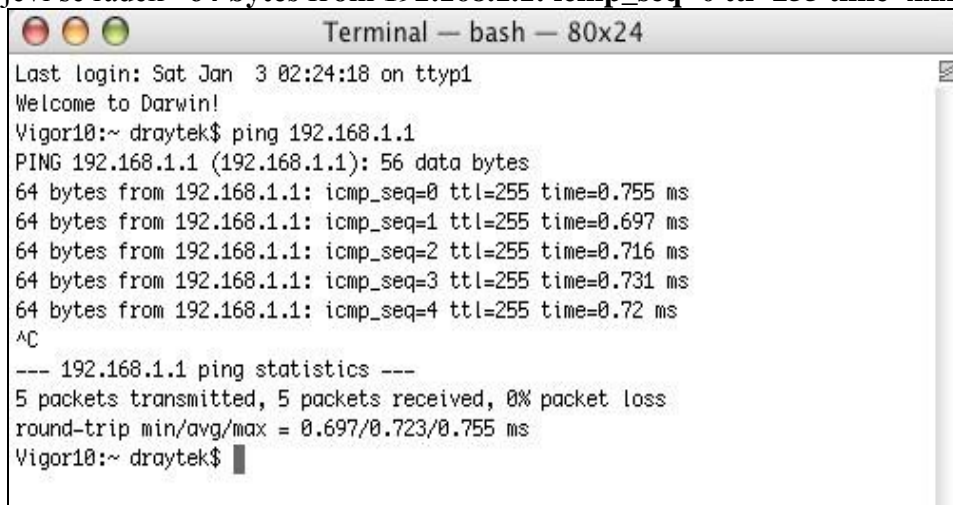
Ping statistics for 192.168.1.1:
    Packets: Sent = 4, Received = 4, Lost = 0 (0% loss),
    Approximate round trip times in milli-seconds:
        Minimum = 0ms, Maximum = 0ms, Average = 0ms

D:\Documents and Settings\fae>
```

3. Napište příkaz **ping 192.168.1.1** a stiskněte [Enter]. Pokud je spojení v pořádku, objeví se řádek **"Reply from 192.168.1.1:bytes=32 time<1ms TTL=255"**.
4. Pokud se řádek neobjeví, prosíme, ověřte nastavení IP adresy vašeho PC.

#### Pro MacOs (terminál)

1. Dvojitým kliknutím na symbol Mac na ploše.
2. Otevřete složku **Application** a zvolte **Utilities**.
3. Po dvojitém kliknutí na **Terminal** se objeví okno terminálu.
4. Napište příkaz **ping 192.168.1.1** a stiskněte [Enter]. Pokud je spojení v pořádku, objeví se řádek **"64 bytes from 192.168.1.1: icmp\_seq=0 ttl=255 time=xxxx ms"**.



```
Terminal — bash — 80x24
Last login: Sat Jan 3 02:24:18 on ttty1
Welcome to Darwin!
Vigor10:~ draytek$ ping 192.168.1.1
PING 192.168.1.1 (192.168.1.1): 56 data bytes
64 bytes from 192.168.1.1: icmp_seq=0 ttl=255 time=0.755 ms
64 bytes from 192.168.1.1: icmp_seq=1 ttl=255 time=0.697 ms
64 bytes from 192.168.1.1: icmp_seq=2 ttl=255 time=0.716 ms
64 bytes from 192.168.1.1: icmp_seq=3 ttl=255 time=0.731 ms
64 bytes from 192.168.1.1: icmp_seq=4 ttl=255 time=0.72 ms
^C
--- 192.168.1.1 ping statistics ---
5 packets transmitted, 5 packets received, 0% packet loss
round-trip min/avg/max = 0.697/0.723/0.755 ms
Vigor10:~ draytek$
```

## 6.4 Kontrola údajů od vašeho poskytovatele

Otevřete stránku **Internet Access** ve vašem routeru a poté ověřte, zda jsou údaje od vašeho poskytovatele internetu správné. Pro zkontrolování předchozího nastavení klikněte na link PPPoE/PPPoA/MPoA/Multi-PVCs.

### Internet Access

- PPPoE
- Static or Dynamic IP
- PPTP/L2TP

### Pro uživatele protokolu PPPoE

1. Ověřte, zda je zvolena možnost **Enable**.
2. Ověřte správnost uživatelského jména **Username** a hesla **Password**.

[Internet Access >> PPPoE](#)

PPPoE Client Mode

**PPPoE Setup**

PPPoE Link  Enable  Disable

**ISP Access Setup**

Username

Password

Index(1-15) in [Schedule](#) Setup:  
=>  ,  ,  ,

**PPP/MP Setup**

PPP Authentication

Always On

Idle Timeout  second(s)

**IP Address Assignment Method**

(IPCP)

Fixed IP  Yes  No (Dynamic IP)

Fixed IP Address

Default MAC Address

Specify a MAC Address

MAC Address:

OK

### Pro uživatele Static IP

1. Ověřte, zda je zvolena možnost **Enable** pro Broadband Access.

[Internet Access >> Static or Dynamic IP](#)

Static or Dynamic IP (DHCP Client)

**Access Control**

Broadband Access  Enable  Disable

**Keep WAN Connection**

Enable PING to keep alive

PING to the IP

PING Interval  minute(s)

**WAN physical type**

Auto negotiation

**RIP Protocol**

Enable RIP

**WAN IP Network Settings**

Obtain an IP address automatically

Router Name

Domain Name

\* : Required for some ISPs

Specify an IP address

IP Address

Subnet Mask

Gateway IP Address

Default MAC Address

Specify a MAC Address

MAC Address:

**DNS Server IP Address**

Primary IP Address

Secondary IP Address

OK

2. Ověřte, zda je správné nastavení **WAN IP Network settings**.

3. Ověřte, zda jsou hodnoty **IP Address**, **Subnet Mask** a **Gateway** správné (musí být identické s údaji od vašeho poskytovatele). Nutno zvolit **Specify an IP address**.

#### Pro uživatele PPTP

1. Ověřte, zda je zvolena možnost **Enable** pro PPTP.

[Internet Access >> PPTP](#)

**PPTP Client Mode**

**PPTP Setup**

PPTP Link  Enable  Disable

PPTP Server

**ISP Access Setup**

Username

Password

Index(1-15) in [Schedule Setup](#):

=> , , ,

**PPP Setup**

PPP Authentication

Always On

Idle Timeout  second(s)

**IP Address Assignment Method (IPCP)**

Fixed IP  Yes  No (Dynamic IP)

Fixed IP Address

**WAN IP Network Settings**

Obtain an IP address automatically

Specify an IP address

IP Address

Subnet Mask

OK

2. Ověřte zda **PPTP Server**, jméno **Username** a heslo **Password** jsou nastaveny správně.

## 6.5 Návrat do výchozího nastavení

V některých případech (např. po experimentech se zařízením) vám může velice pomoci návrat k výchozímu (továrnímu) nastavení routeru - **reset**. Router můžete resetovat softwarově i hardwarově.



**Upozornění:** Po stisknutí **factory default setting**, ztratíte všechna vaše nastavení. Ujistěte se, že jste si před resetem poznamenali všechna důležitá nastavení. Po resetu jsou zrušena i všechna hesla do routeru.

### Softwarový Reset

Tímto způsobem resetujete váš router přes Webové administrační rozhraní.

V menu zvolte **System Maintenance** a klikněte na **Reboot System**. Objeví se následující okno. Vyberte **Using factory default configuration** a klikněte na **OK**. Po několika vteřinách se router vrátí do továrního nastavení.

**Reboot System**

Do you want to reboot your router ?

Using current configuration

Using factory default configuration

OK

### Hardwarový Reset

Pokud je router zapnut (ACT LED bliká), stiskněte tlačítko **Factory Reset** (na spodní straně) a přidržte cca **8 vteřin**. Až LED **ACT** začne blikat rychleji, tlačítko pusťte. Router se restartuje a obnoví se jeho tovární nastavení.

Po obnovení továrního nastavení, můžete router znovu nastavit dle vašich požadavků.

# ZÁRUČNÍ LIST

Typ výrobku:	DrayTek, série: Vigor 2110
Výrobní číslo:	
Záruční doba:	24 měsíců

## Záruční podmínky

1. Na tento výrobek je poskytována záruka ode dne prodeje výrobku.
2. Záruka se nevztahuje na závady způsobené:
  - a) mechanickým poškozením
  - b) přepětím a nadproudem
  - c) nesprávným zacházením a provozem
  - d) dopravou
  - e) živelnou událostí (požár, povodeň, záplava, bouřka...)
4. Záruční podmínky zanikají také při svévolných změnách v záručním listu a při poškození ochranné nálepky přístroje.
5. U případu, na který se vztahuje záruka, bude záruční opravou bezplatně poskytnut materiál potřebný k opravě včetně záručního servisu. Vyměněné vadné díly a části se stávají majetkem záruční opravy.
6. Doba záruky se prodlužuje o dobu opravy.

Podmínkou pro uplatnění záručních nároků je podepsaný záruční list s vyplněným výrobním číslem a datem prodeje, nebo faktura od prodejce.

Autorizovaný dovozce

Pro ČR:  
ATTEL Bohemia s.r.o.  
Meinlinova 303/13  
190 16 Praha 9  
Pro SR:  
AtTEL, s.r.o.  
Trnavská cesta 84, 821 02, Bratislava

Prodejce

dne .....

podpis .....

## **Záznam o provedených opravách**

Datum	Popis závady	Razítko záruční opravny

### **Autorizované servisní středisko**

ATTEL Bohemia s.r.o., Podnikatelská 565, 190 11 Praha 9, tel.: (+420) 222 360 030

AtTEL, s.r.o., Trnavská cesta 84, 821 02, Bratislava, tel: (+421) (0)2 4445 7758